



REMOTE CONTROL 2.0



Navel 2.0 STD

Wi-Fi System

GUIDA PER L'INSTALLAZIONE DELL'APP

Installazione modulo WI-FI

1. Collegare il modulo Wi-Fi alla rete elettrica attraverso l'apposito alimentatore fornito nel kit.
2. Collegare il modulo al connettore seriale SR232 posto dietro la stufa, in alternativa se non presente la seriale esterna, è possibile collegarlo direttamente alla scheda elettronica tramite l'apposito connettore.

(Per la connessione in scheda elettronica contattare un centro assistenza autorizzato)

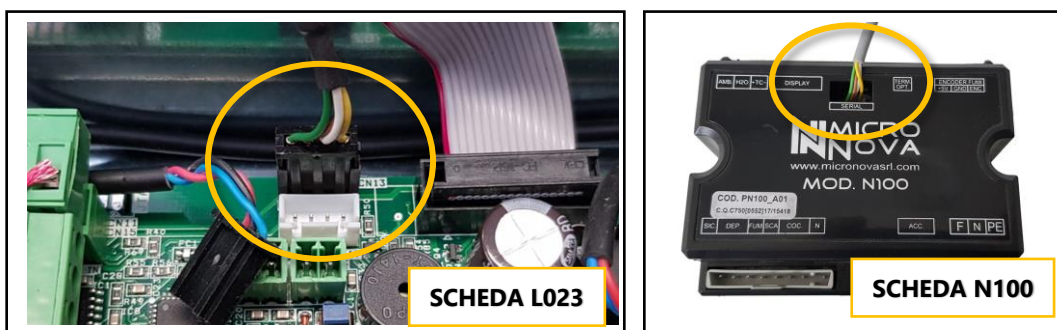


ESEMPIO di collegamento tramite connettore seriale SR232 posto dietro la stufa.



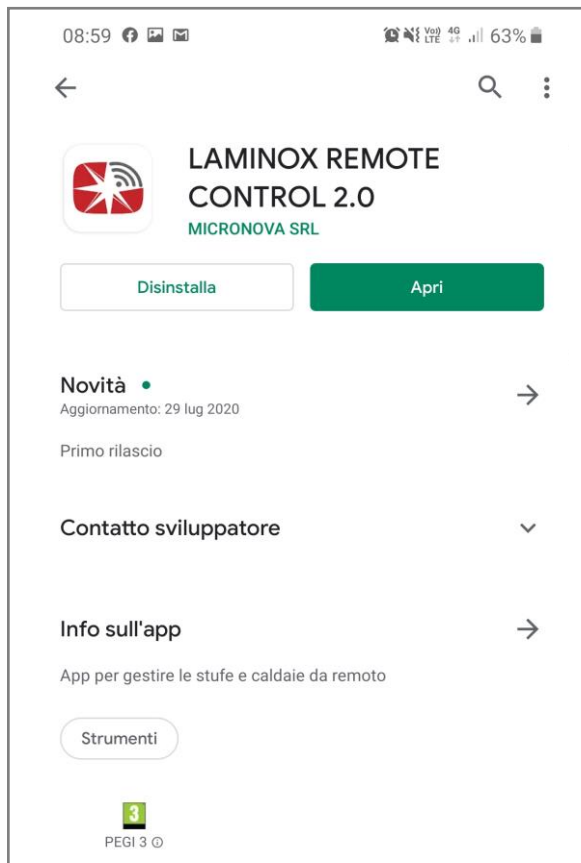
ESEMPIO di collegamento diretto sulla scheda elettronica.

(Per la connessione in scheda elettronica contattare un centro assistenza autorizzato)



App LAMINOX REMOTE CONTROL 2.0

Scaricare e installare sul vostro dispositivo l'App **LAMINOX REMOTE CONTROL 2.0**

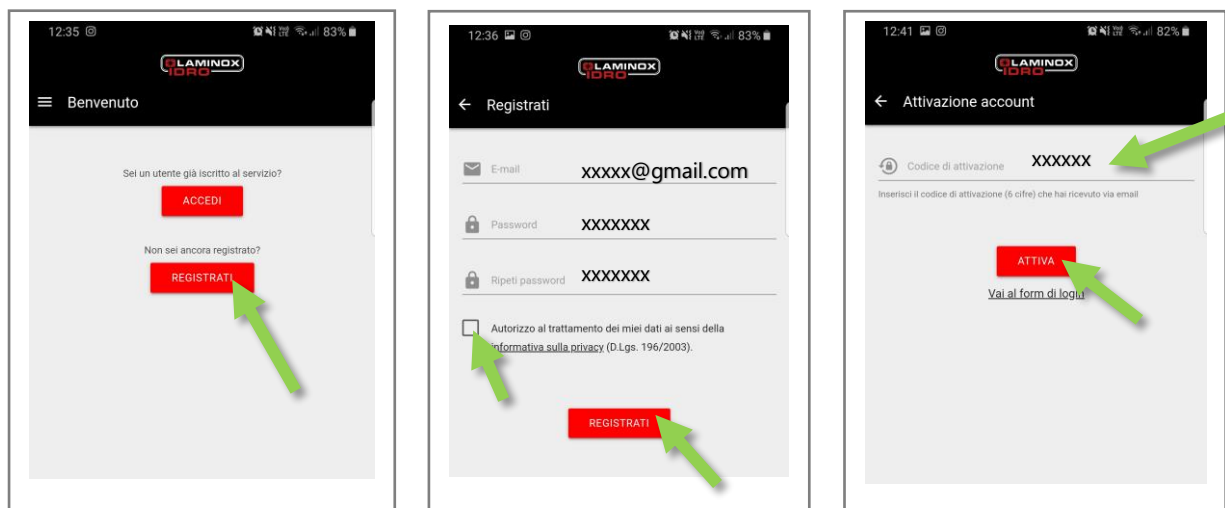


CREARE UN ACCOUNT

Per utilizzare l'app è necessario registrare un account tramite la procedura guidata sotto descritta. Ogni app può controllare più moduli WiFi che vengono inseriti e gestiti tramite la Home. Quindi un account può essere abbinato a vari moduli e lo stesso account può essere inserito su più App in modo che altri componenti della famiglia possono avere il controllo sul proprio smartphone.

Alla prima apertura dell'App, premere sulla scritta **REGISTRATI**, inserire una vostra email e creare una password di almeno **8 caratteri**.

Nella pagina successiva dovete inserire il codice di attivazione che verrà inviato all'indirizzo mail da voi inserito. Confermare con il tasto **ATTIVA**.



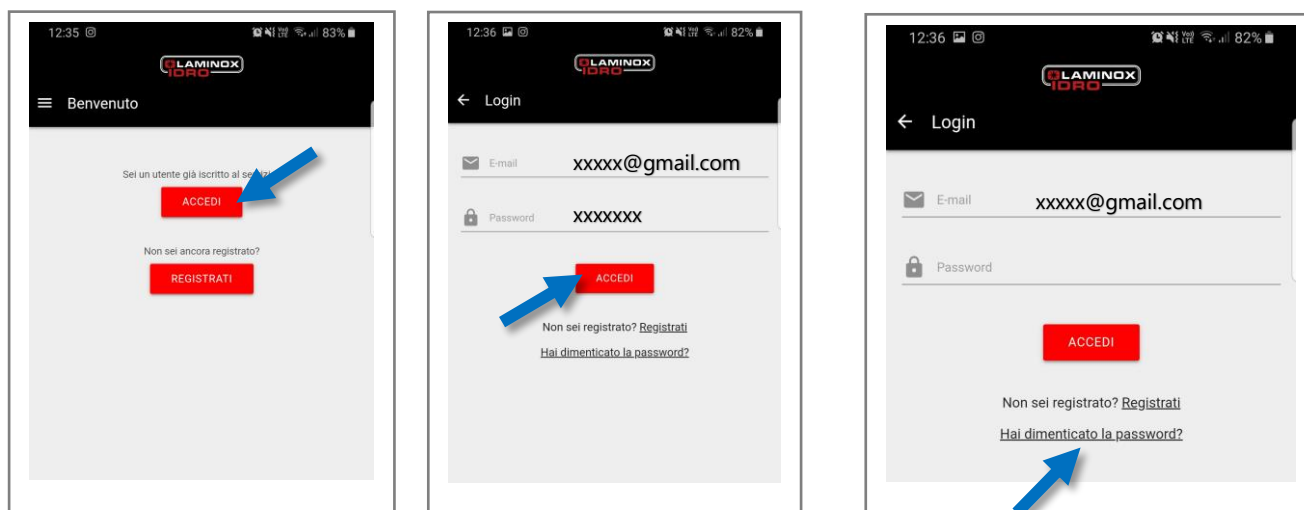
Inserire un Account già esistente

Premere su **ACCEDE** ed inserire l'email e la password già registrata in precedenza, confermare con il tasto **ACCEDE**.

Password dimenticata:

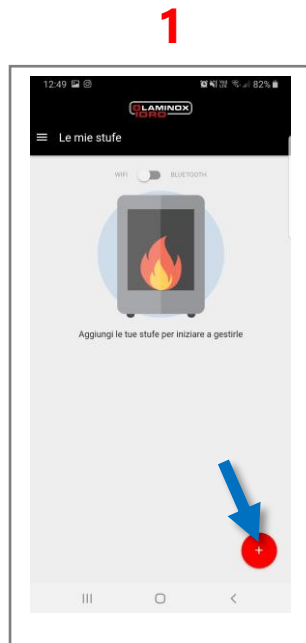
Premendo sulla scritta **Hai dimenticato la password?** viene inviata una Mail all'indirizzo appena digitato, contenente un codice di controllo che permetterà di crearne una nuova.

E' importante quindi usare indirizzi email attivi.



INSERIRE UNA STUFA

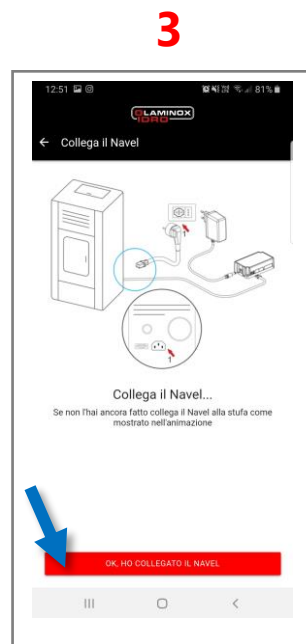
L'app dispone di una procedura guidata di facile comprensione, che permette in pochi step di inserire la stufa desiderata e di connettere il modulo alla vostra WiFi di casa.



Premere sul tasto **+**



Premere su
MODULO ESTERNO



Verificare che sia collegato tutto correttamente e la stufa sia alimentata.
Premere **OK COLLEGAMENTO**



Munirsi della matricola della stufa e dei codici **MEC** e **REG CODE** presenti nel secondo foglio in dotazione.
Premere su **CONTINUA**

12:54 [camera] [location] [signal] [battery 81%]

LAMINOX IDRO

← Aggiungi stufa

* Numero di serie (Numero matricola) **555555-H**

* Indirizzo MAC **264F28.....**

Inserisci solo numeri e lettere, senza il carattere ":"

* Codice di registrazione **123456**

* Modello articolo **Termostufa IDRO**

* Codice articolo Campo automatico

* Descrizione stufa **Casa in montagna**
Es. "Stufa casa in montagna" o "Stufa salotto"

Località stufa

Stato Campo facoltativo

Provincia Campo facoltativo

Comune Campo facoltativo

Autorizzo a condividere in maniera anonima i dati di analisi, diagnosi e utilizzo al fine di migliorare il servizio secondo [l'informativa sulla privacy](#).

SALVA STUFA

Inserire il numero di **MATRICOLA** posto nell'etichetta dati posizionata dietro la stufa

Inserire il codice **MAC** e il **REG CODE** presenti sul foglio GIUDA ALL'UTILIZZO
*Leggere **NOTA** a fine pagina*

Digitate uno dei seguenti nomi *in rosso* in base alla tipo di stufa o caldaia che possedete:

- Stufa **ARIA 1** (Ada Bice Carla)
- Stufa **ARIA 2**
- Termostufa **IDRO**
- Caldaia **HIDRA**
- Caldaia **TERMOBOILER**

PER SCEGLERE CORRETTAMENTE
CONSULTATE AL TABELLA NELLA PAGINA SEGUENTE

Questa voce si configura automaticamente dopo che viene inserito il **MODELLO ARTICOLO** nella riga precedente

Dare un nome a scelta

Campi facoltativi

* CAMPO OBBLIGATORO (**ROSSO**)

NOTA

Il **MAC ADDRESS**, **CODICE REG** e **APP PASSWORD** sono riportati nel foglio GUIDA ALL'UTILIZZO presente nella confezione del vostro modulo Wi-Fi

Navel 2.0 - Agua IOT
ODP: 20/06221-352678-2
MAC: 246F28CD
Reg.code: 733
AP password: 1444

Made in Italy
Micronova srl - Via A. Nisida, 3 - 35010 Vigò

MAC: 246F28C

AGUA
lot platform

NAVEL 2.0 STD
GUIDA ALL'UTILIZZO
USER GUIDE
GUIDE DE L'UTILISATEUR
GUIA DE L'UTILISATEUR
BENUTZERHANDBUCH

www.micronovasrl.com

Trova il **MODELLO ARTICOLO** corretto in base al tuo prodotto



NOME DEL PRODOTTO	MODELLO ARTICOLO
<p style="text-align: center;">STUFE ARIA</p> <ul style="list-style-type: none"> ➤ Ada ➤ Bice ➤ Carla 	<p>Stufa ARIA 1</p>
<p style="text-align: center;">STUFE E INSERTI CAMINO ARIA</p> <ul style="list-style-type: none"> ➤ Butterfly ➤ Dalia ➤ Emma ➤ Erica ➤ Eolo (inserto camino) ➤ Grazia ➤ Jessica Air ➤ Jessica SILENT ➤ Margherita ➤ Mariachiara ➤ Rosa ➤ Primula Air ➤ Valentina ➤ Veronica Air ➤ Veronica Ghost 	<p>Stufa ARIA 2</p>
<p style="text-align: center;">TERMOSTUFE E INSERTI CAMINO IDRO</p> <ul style="list-style-type: none"> ➤ Apollo (inserto camino) ➤ Carlotta ➤ Elisa Phantom ➤ Ester ➤ Flora ➤ Greta ➤ Jessica Idro ➤ Petra ➤ Primula Idro ➤ Tina ➤ Tosca ➤ Veronica Idro ➤ Veronica Phantom ➤ Victoria ➤ Zara 	<p>Termostufa IDRO</p>
<p>CALDAIA HIDRA</p> 	<p>Caldaia HIDRA</p>
<p>caldaia Termoböiler.</p> 	<p>Caldaia TERMOBOILER</p>

CONNESSIONE DEL MODULO ALLA WiFi DI CASA TRAMITE PROCEDURA APP

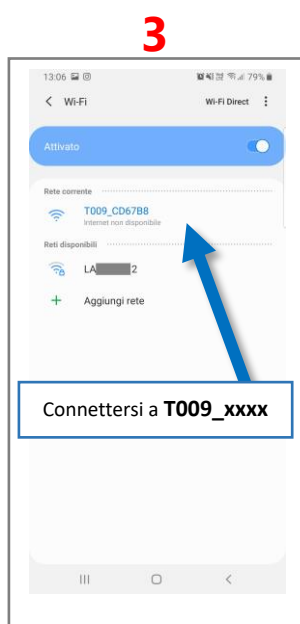
Questa procedura è consigliata per i possessori di Smartphone con **Android**



Premere su
CONFIGURA VIA WIFI



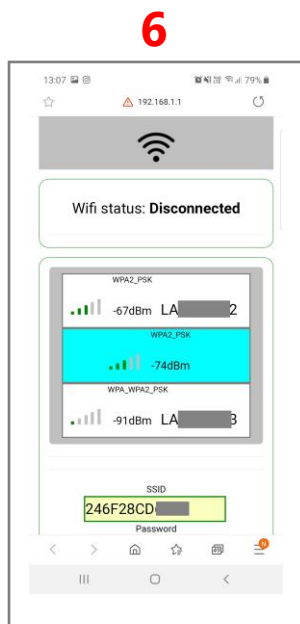
ATTENZIONE
Non premere nulla!!
Andare sulle impostazioni
dello smartphone
e collegatevi alla Wi-Fi
denominata **T009_xxxx**



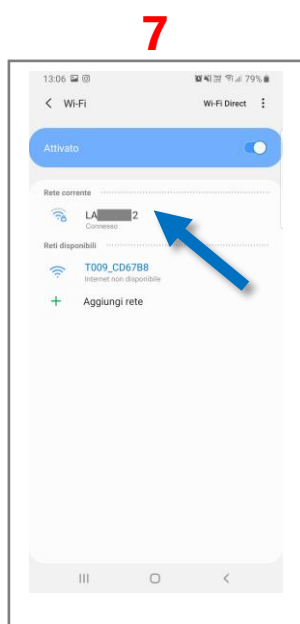
Una volta connessi alla rete T009
ritornare sull'app e
premere su
COLLEGATI E CONTINUA



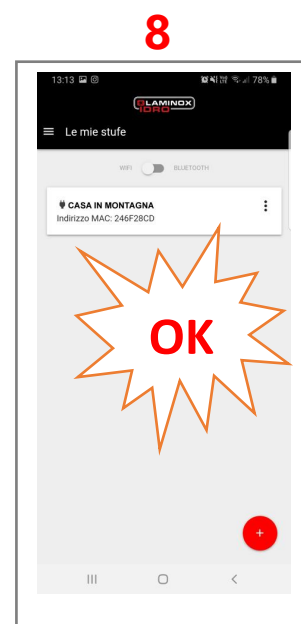
Selezionare la propria Wi-Fi
ed inserire la password
poi premere **CONNECT**
*Per accedere a questa pagina a
volte può essere richiesta una
AP PASSWORD, è riportata
nella GUIDA ALL'UTILIZZO*
Pag. 6



Connessione avvenuta
Verificate che sul modulo siano
accese due spie ARANCIONI



ATTENZIONE
Chiudete tutte le applicazioni
Andate sulle impostazioni
dello smartphone
e ricollegatevi alla vostra
Wi-Fi di casa



Aprite nuovamente l'app
e sulla Home dovrà comparire
la barra della vostra stufa.
*Se l'app si riapre con la pagina del
punto 2, premere la freccia in alto a
fino a ritornare sulla Home*

CONNESSIONE DEL MODULO ALLA WiFi DI CASA TRAMITE BROWSER

Questa procedura è consigliata per i possessori di iPhone

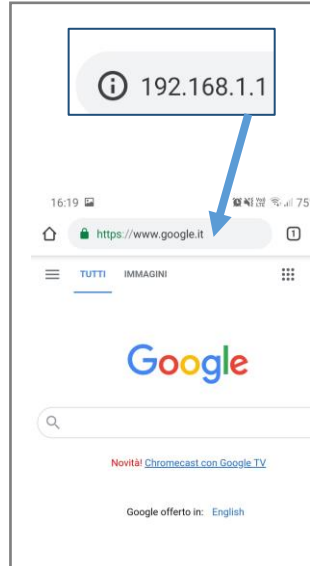


1



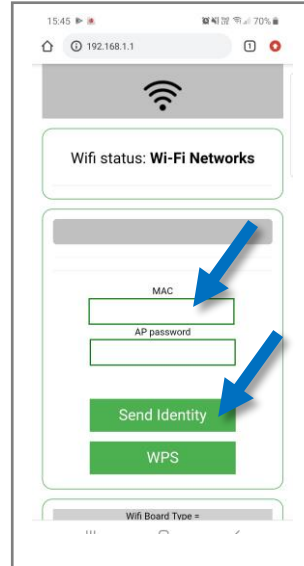
Connettere lo smartphone alla rete **T009_xxxx**

2



Aprire l'App per navigare (Safari, Chrome o altro) e scrivere sulla barra degli indirizzi **192.168.1.1** e confermare. In questo modo si entra nella configurazione del modulo WiFi.

3

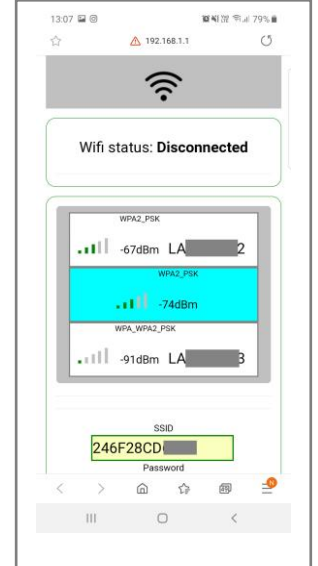


Inserire il codice **MAC** e **AP Password** riportati nel foglio **GUIDA ALL'UTILIZZO**



Confermare premendo **Send Identity**

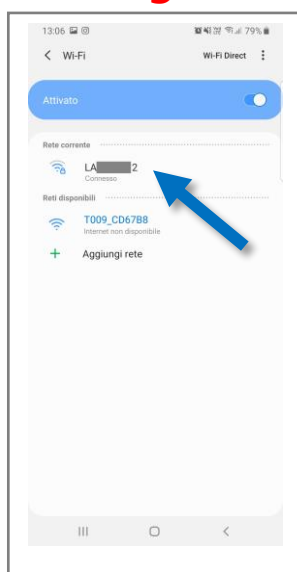
4



Selezionare la propria Rete WiFi ed inserire la Password. A connessione avvenuta verificate che sul modulo siano accese due spie ARANCIONI



5



Chiudete tutte le applicazioni
Riconnettere lo smartphone alla vostra Wi-Fi di casa

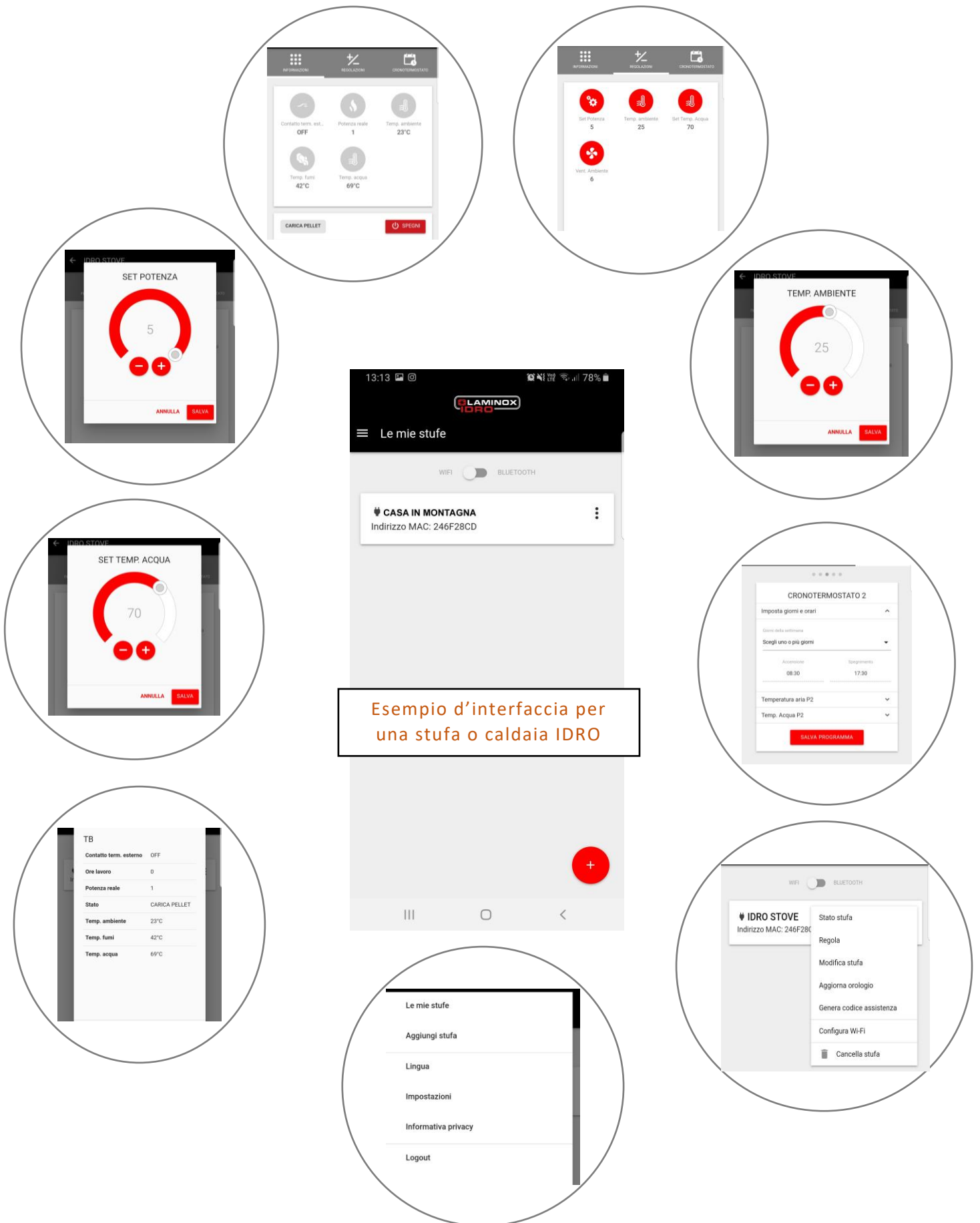
6



Aprire l'app e verificate che ci sia il simbolo



Interfaccia di controllo



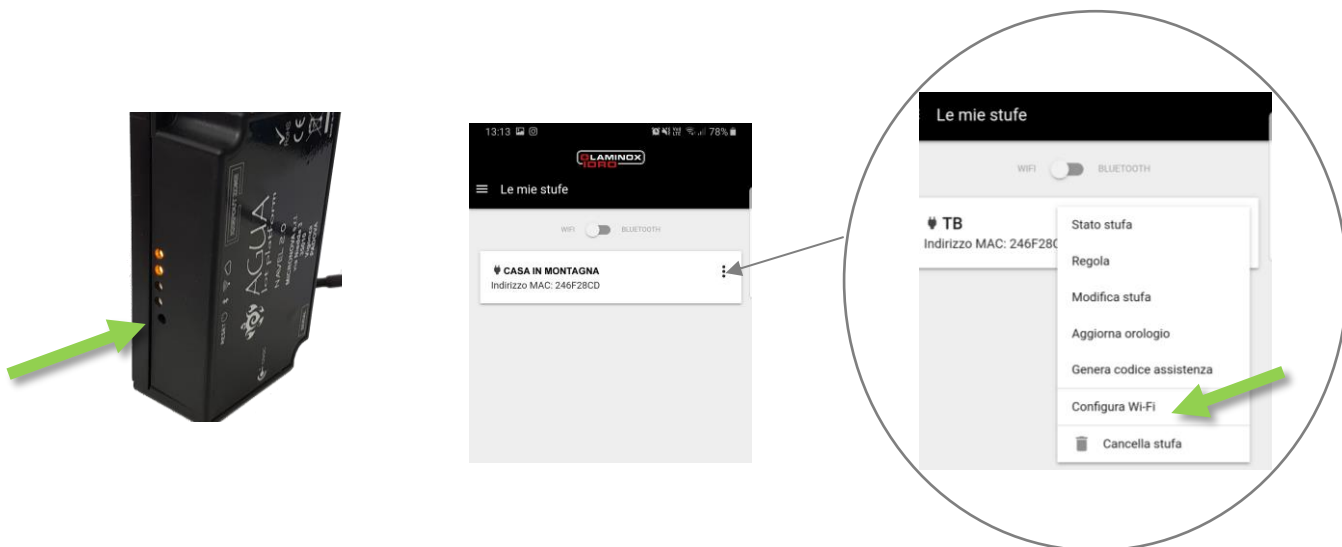
Esempio d'interfaccia per una stufa o caldaia IDRO

L'interfaccia di controllo varia a seconda del modello di stufa o caldaia.

Reset del modulo per cambiare la connessione WiFi

Tramite il tasto **RESET** è possibile cancellare le credenziali della WiFi memorizzata, successivamente sarà possibile ripetere la procedura di configurazione della Wi-Fi selezionando la voce **CONFIGURA WI-FI** dal menu a tendina.

- Premere a lungo il tasto **RESET** fino a quando i quattro led inizieranno a lampeggiare in sequenza, dopo circa 1-2 minuti il reset sarà concluso e rimarrà acceso soltanto il led verde.



Eliminare la stufa

Con il comando CANCELLA STUFA presente nel menù a tendina, si elimina la stufa inserita nell'app.

ATTENZIONE: una volta eseguito il comando non sarà più possibile usare il modulo Navel in abbinamento al vostro account creato.

Il modulo Navel una volta configurato con la stufa o caldaia diventa parte integrante con essa e non può essere dissociato all'utilizzatore. Per tale necessità contattate un centro assistenza autorizzato o il servizio tecnico online tecnico@laminnox.com

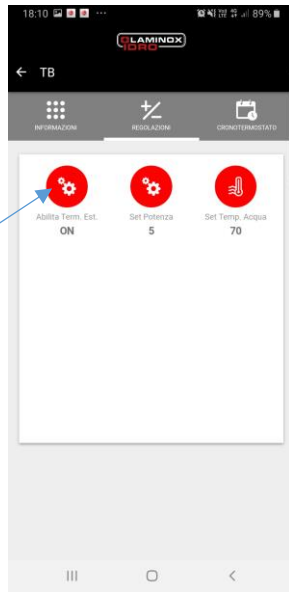


Funzioni dell'APP in abbinamento alla caldaia TERMOBOILER

Abilita Term. Esterno

Con questo comando si potrà gestire in remoto la chiamata di un cronotermostato meccanico installato in casa.

Infatti se tale cronotermostato viene impostato ad una temperatura desiderata (es. 22°C), si potrà gestire tramite l'app l'ON-OFF virtuale, consentendo così di far partire il riscaldamento di casa a piacimento.

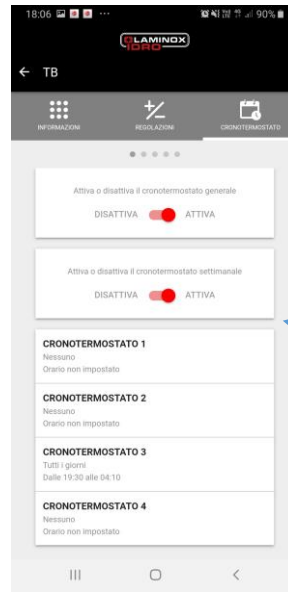


CRONO Accensione

Si dispone di quattro programmi crono per impostare gli orari di accensione e di spegnimento della caldaia.

ATTENZIONE

Fuori dall'orario programmato la caldaia non effettua il ciclo di accensione straordinaria per mantenere l'accumulo interno caldo, pertanto non si avrà la produzione di acqua calda



Funzioni dell'APP in abbinamento alla caldaia TERMOBOILER e CONSOLLE REMOTA



Abilita Term. Esterno

Abilitazione ON OFF generale del riscaldamento domestico in abbinamento al SET Temp. Ambiente

SET Temp. Ambiente

Set per gestire in remoto la temperatura ambiente letta dalla consolle posizionata in casa.

Se si lascia sempre in ON il comando **Abilita Term. Esterno**, alzando o abbassando la temperatura di questo set, si ha la partenza del riscaldamento di casa.



CRONO Pompa

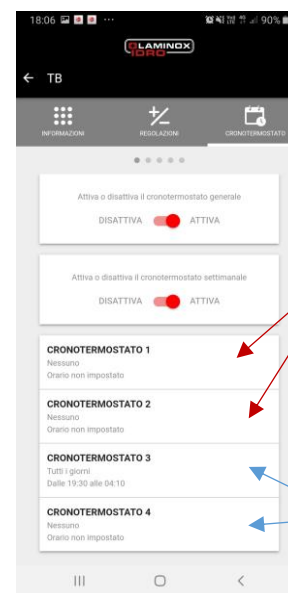
Con i primi due crono è possibile impostare gli orari di partenza del riscaldamento di casa, infatti questi due crono agiscono sulla pompa interna e non influiscono sullo spegnimento della caldaia, permettendo così all'accumulo di rimanere caldo e pronto per ogni richiesta sanitaria.

CRONO Accensione

Con gli ultimi due crono è possibile impostare gli orari di accensione e di spegnimento della caldaia.

ATTENZIONE

Fuori dall'orario programmato la caldaia non effettua il ciclo di accensione straordinaria per mantenere l'accumulo interno caldo, pertanto non si avrà la produzione di acqua calda sanitaria.





<p>6. SIGNIFICATO ICONE 1 2 3 4 5</p> <p>RESET KEY (1) Se premuto per 5 secondi, disconnette il modulo dalla connessione Wi-Fi o BLE e lo riporta in stato di "AP". Se premuto per 2 secondi, si riconnette con l'ultima configurazione Wi-Fi utilizzata.</p> <p>LED POWER (2) Accesso, modulo è alimentato.</p> <p>LED BLE (BLUETOOTH LOW ENERGY) (3) Accesso in modo continuo, attiva modalità "BLUETOOTH".</p> <p>LED WI-FI (4) Accesso in modo continuo, connessione Wi-Fi attiva del modulo. Lampeggiante, modulo si sta connettendo alla rete Wi-Fi.</p> <p>LED SERVER (5) Accesso in modo continuo connessione al server. Lampeggiante, il modulo si sta connettendo al server.</p>	<p>7. DICHIARAZIONE UE</p> <p>Il fabbricante MICRONOVA s.r.l. dichiara che il tipo di apparecchiatura radio seguente NAVEL 2.0 è conforme alle seguenti direttive: RED 2014/53/UE; ROHS 2011/65/UE; RAEE 2012/19/UE Il testo completo della dichiarazione è disponibile al seguente indirizzo: www.micronovasrl.com/tecnologie/iot-agua/</p>
--	--

LED	STATO		PROBLEMA	RISOLUZIONE
1° Led accensione (verde)	Spento	Il modulo non è alimentato.	La stufa è spenta o il modulo non ha l'alimentatore collegato	Collegare l'alimentatore esterno in dotazione. Verificare che la stufa sia alimentata.
	Lampeggia	Trasmissione dati tra la stufa e il sistema Cloud	Tutto OK	-
	Acceso	Tutto ok.	-	-
3° Led Wi-Fi (arancione)	Spento	Il modulo non è connesso alla rete WiFi	-	-
	Lampeggia	Il modulo si sta connettendo alla rete WiFi	Se il lampeggio persiste per oltre 3 minuti, indica che avete inserito una password errata	Premere il pulsante reset per almeno 10 secondi, avviare nuovamente la procedura di configurazione Wi-Fi descritta a pagina 9
	Acceso	Il modulo è connesso alla rete WiFi	-	-
4° Led Cloud (arancione)	Spento	Il modulo non è connesso al servizio Cloud	Connessione internet assente. Il firewall del vostro modem blocca le porte di comunicazione del modulo.	Verificare le impostazioni del modem/router di casa. Aprire le porte sotto riportare nell'impostazione del vostro modem
	Lampeggia	Trasmissione dati tra il modulo e il modem/router di casa	Tutto OK	-
	Acceso	Il modulo si è connesso al servizio cloud	Tutto OK	-

PORTE DI COMUNICAZIONE DA APRIRE SUL FIREWALL ←

Servizio	Porta	tcp/udp
MQTT	1883	TCP
MQTTS	8883	TCP
http	80	TCP
HTTPS	443	TCP
DNS	53	UPC
API APP	3001	TCP



Laminox S.r.l. Divisione Idro
Zona Industriale Callarella, 261/263 – 62028 SARNANO (MC) Italy
Tel. +39 0733.657.622 – Fax +39 0733.657.494
www.laminox.com e-mail: idro@laminox.com

Man_Navel_rev0.7 IT